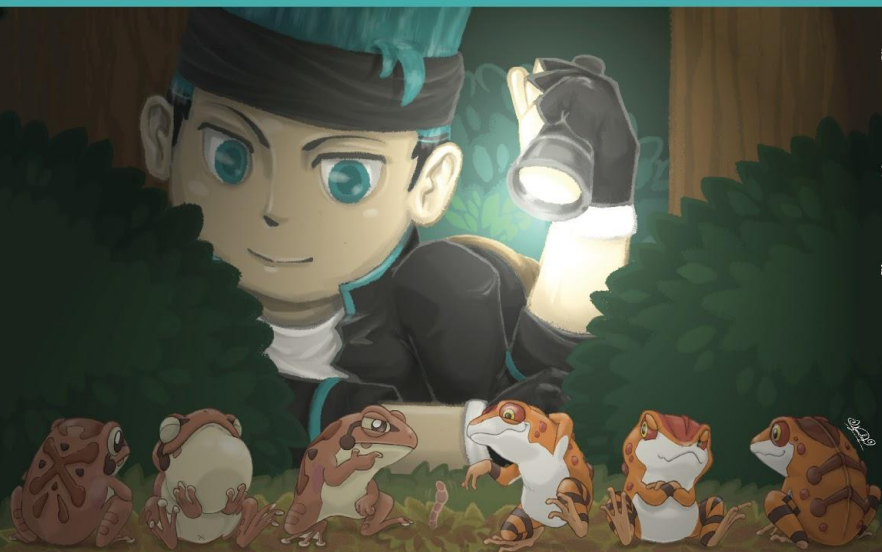


簡介會

2019年4月18日
19:00 - 21:30

錫安社會服務處
綜合青少年服務中心



環保基金
公民科學家計劃
由認識入侵物種到保育兩爬多樣性

資助機構



主辦機構



詳情及報名

hkherp.com/herpscientist

在此刊物上/任何的項目活動內表達的任何意見、研究成果、結論或建議，並不一定反映管理特別行政區政府、環境及自然保育基金委員會及環境康樂委員會的觀點。

內容

1915-1930

協會簡介

1930-1945

破冰遊戲

1945-2000

計劃背景

2000-2020

遊戲 - 為食爭霸戰

2020-2035

小休

2035-2050

計劃簡介

2050-2110

遊戲 - 猜猜我是誰

2110-2130

遊戲 - 無獎問答遊戲

關於我們



香港兩棲及爬行動物保育基金
香港兩棲及爬蟲協會

Hong Kong Society of Herpetology Foundation (HKHerp)

關於我們



HKHERP

Hong Kong Society of Herpetology Foundation

香港兩棲及爬行動物保育基金



慈善機構 Charitable Organization 香港兩棲及爬蟲協會

讓人認識和關注兩棲及爬行動物，
致力成為出色的動物保育和保護團體。

本會歷史

註冊為非牟利團體
香港兩棲及爬蟲協會

2005

提供接收被遺棄的
兩棲及爬行動物和
領養服務

2009

成立本港首個兩棲
及爬行動物教育及
領養中心

2012

2004

成立兩棲及爬蟲
網上討論區

2007

申請為政府認可慈善
機構 - 香港兩棲及爬
行動物保育基金

2011

成為漁農自然護理
署的動物福利機構

本會歷史

開展「環保基金 - 讓大眾認識兩棲爬行動物 - 由學校出發」

2016

開展「環保基金：公民科學家計劃 - 由認識入侵物種到保育兩爬多樣性」

2019

2013

開展本地物種
眼斑水龜保存計劃

2018

開展「環保基金 - 兩棲爬行保育大使訓練計劃」

本會宗旨

- 防止虐待動物，尤其對於兩棲及爬行動物
- 透過不同媒介來加強市民對兩棲及爬行動物的認識
- 提倡兩棲及爬行動物的保育和其生態的保護意識，令市民了解牠們的生態價值
- 令市民意識到瀕危物種所面對的危機
- 研究並提倡加以保護本地的兩棲及爬行動物，讓公眾認識和了解香港的兩棲及爬行類動物在其原生環境和生物鏈中的重要性
- 所有附帶及促成以上目的並且是合法的工作



我們的工作 - 教育

環保基金 - 讓大眾認識兩棲爬行動物 - 由學校出發

環保基金

讓大眾認識兩棲爬行動物
由學校出發

資助：香港康樂及文化行政署、環境保護署、環境運動委員會

策劃及主辦：HKHERP 香港爬蟲及兩棲動物學會

認識兩棲和爬行動物講座
日期：2016年10月至2018年8月
時間：1至2小時
地點：各中小學幼稚園

學校動物領養計劃
日期：2016年10月至2018年8月
地點：各中小學幼稚園

野外考察
日期：2017年4月至2017年9月 和 2018年4月至2018年8月
時間：3小時
地點：待定

兩爬保育節
日期：2018年7月或8月
時間：連續兩天，每天7小時
地點：待定

兩棲爬行動物攝影比賽
日期：2017年2月至2018年6月

學校動物領養計劃講座
日期：2016年10月至2018年8月
時間：1至2小時
地點：各中小學幼稚園

* 以上活動的詳情，請參閱電郵的附件

在此刊物上/任何的项目活動內表達的任何意見、研究成果、結論或建議，並不一定反映香港特別行政區政府、環境及自然保育基金委員會及環境運動委員會的觀點。

環保基金 - 讓大眾認識兩棲爬行動物 - 由學校出發



學校講座及動物全接觸



野外考察

環保基金 - 讓大眾認識兩棲爬行動物 - 由學校出發



環保基金
光影下的
兩棲動物 生態攝影比賽
ECF "Herps through the lens" Nature Photography Competition

主要贊助機構
鑽石贊助
策劃及主辦機構
協理贊助
支持機構

比賽章程及報名
查詢
截止日期
2018年6月30日
<http://www.hkherp.org.hk/w/herps-through-the-lens/>

在此刊物上任何的项目活動均受環境局的資助、研究或單一機構的協助，並不一定反映香港特別行政區政府、環境及自然保育部或委員會對環境運動參與者的觀點。

生態攝影比賽



學校領養計劃

環保基金 - 讓大眾認識兩棲爬行動物 - 由學校出發

兩棲及爬行動物保育節



環保基金 - 兩棲爬行保育大使訓練計劃



不少人對兩棲及爬行動物充滿誤解，透過計劃中的各項活動，大專生將全面認識兩爬動物的生態、面臨的威脅和保育議題，透過認識，學懂珍惜。完成培訓和考核後，他們將會成為「兩爬保育大使」(HERPA)，把所學的知識透過策劃活動向大眾傳遞，以生命影響生命。

計劃日期 2018年6月至2019年7月

活動形式

- 講座
- 野外考察
- 生態調查
- 動物護理工作體驗
- 學辦環境教育活動

詳情及報名

www.herpahkherp.wixsite.com/herpa

截止日期

2018年5月13日下午6時正

查詢

herpa@hkherp.org /
2751 3533 (陳先生/王小姐)

資助機構



主辦機構



在此刊物上/任何的項目活動內表達的任何意見、研究成果、結論或建議，並不一定反映香港特別行政區政府、環境及自然保育基金委員會及環境運動委員會的觀點。

環保基金 - 兩棲爬行保育大使訓練計劃



其他環境教育活動



香港科學館 - 生物多樣性工作坊



藝術工作坊

其他環境教育活動



訓練活動

宣傳和報導



HK01.COM

沙螺洞溪流現捕籠 近危物種「香港瘰螈」中招 漁護署：捕獵違法



放生!?

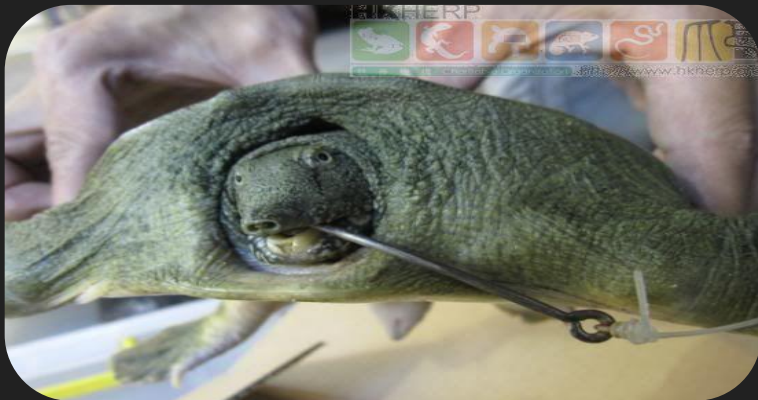
放生即是棄養？積福即是罪孽？

有位漁夫在捕魚過程中意外捕獲一隻海龜，漁夫發現後立即將其放生，該正好取出這隻海龜有慈心，如果這海龜在被捕過程中受了傷，就不應在那時候放生，因為牠有機會因失救而死。比較恰當的做法是保持牠健康，並通知有關政府部門負責處理，待牠完全康復後，才放回被捕海域。現在絕大多數情況，當漁夫在捕魚時，未必清楚知道應怎樣做才算是最佳做法，就算牠受了傷市民也會直接放生牠回海中，認為這樣就可以吧！



我們的工作 - 領養

拯救動物



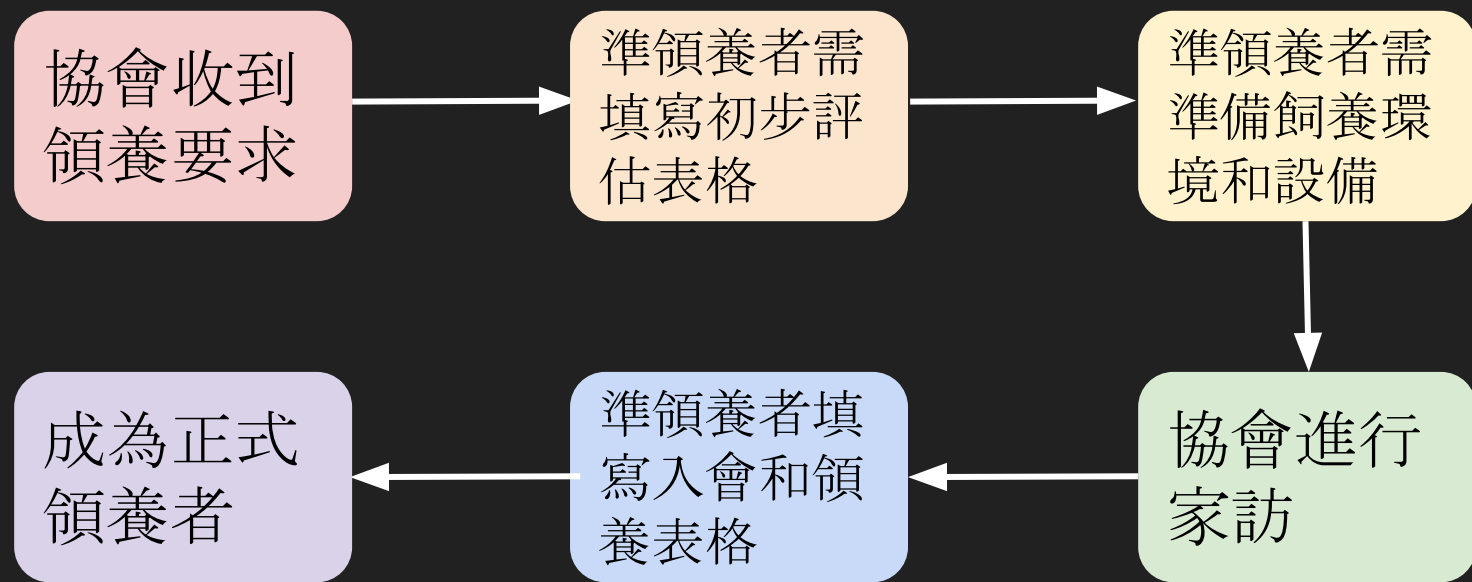
拯救動物



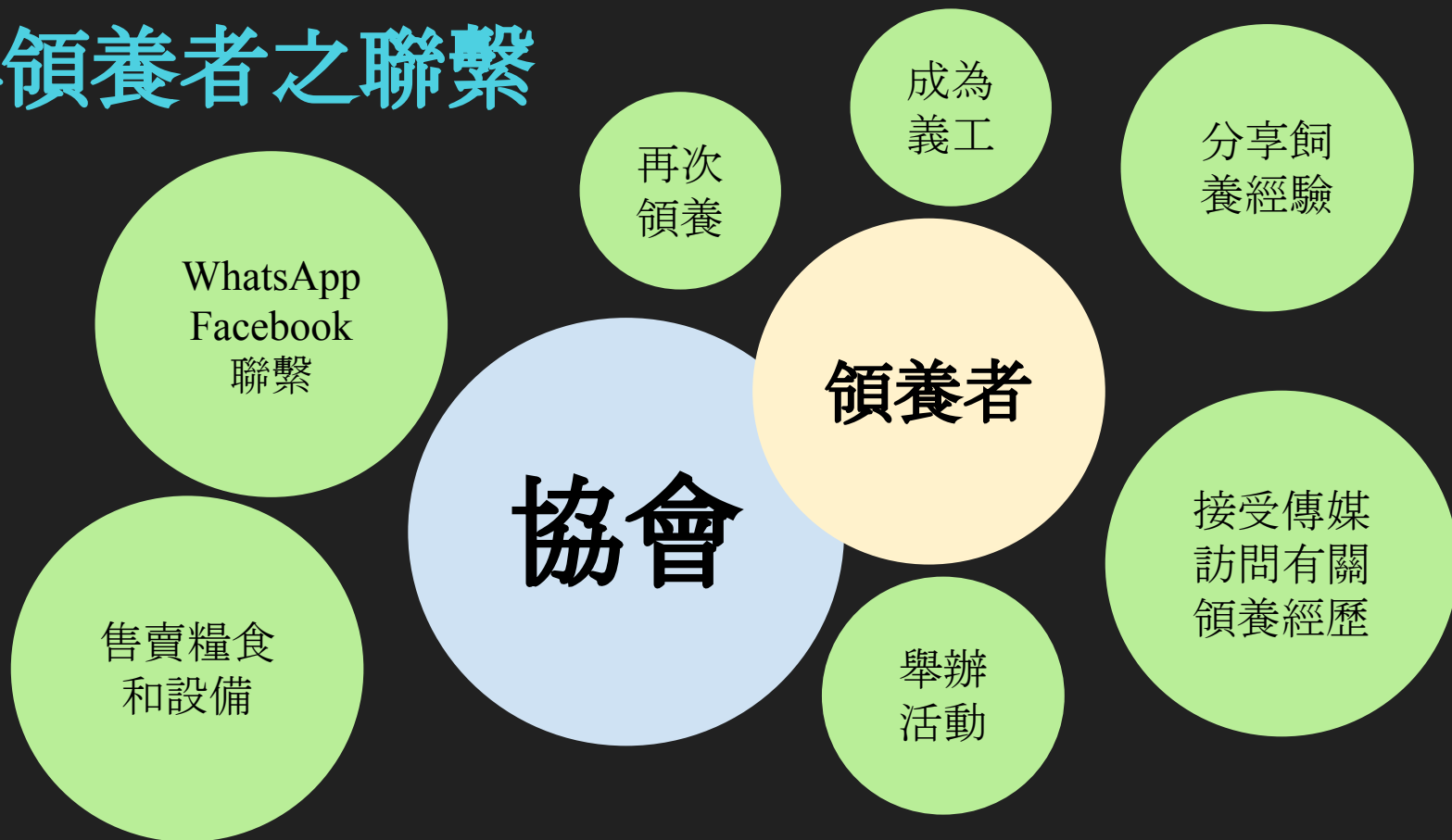
照顧由漁護署充公的走私動物



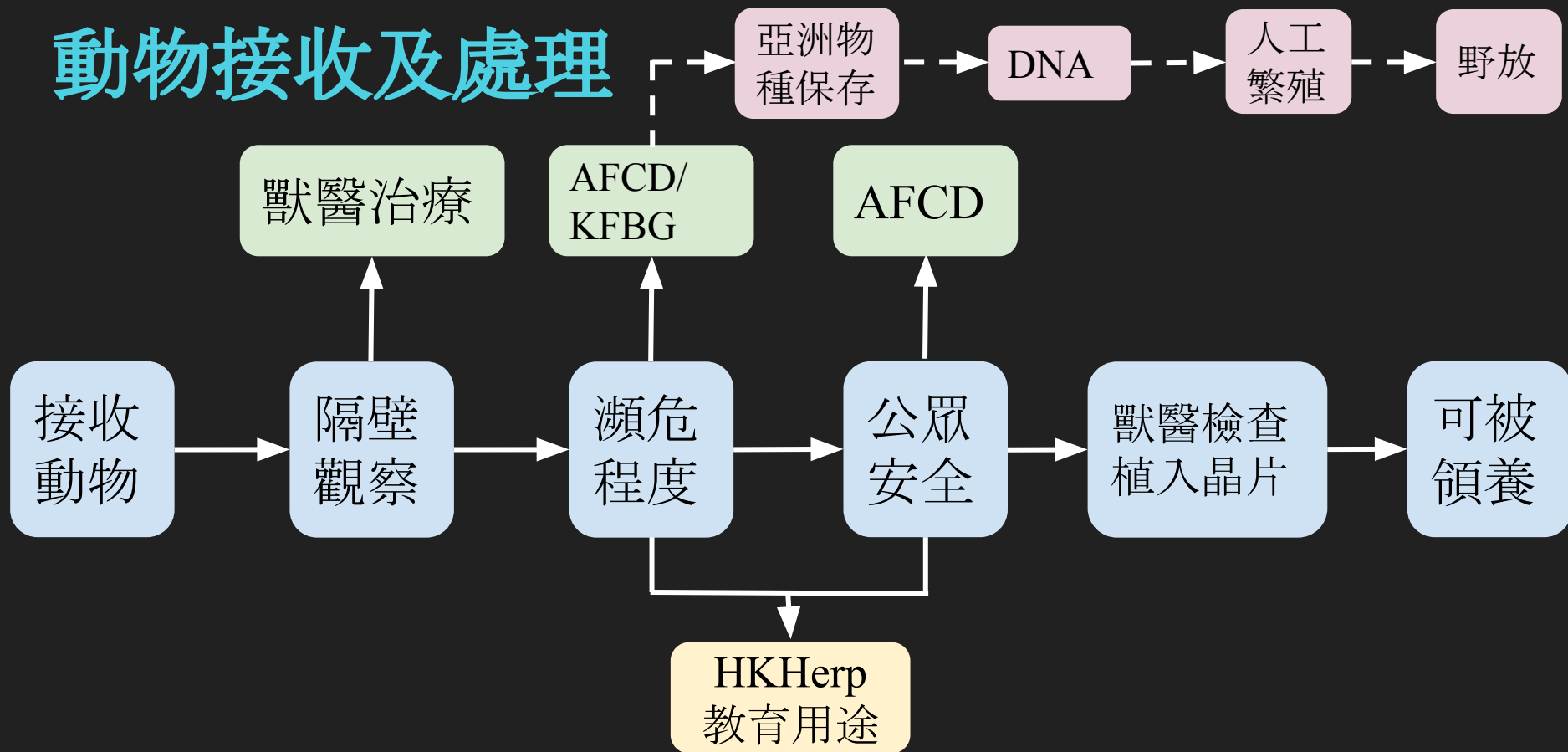
領養程序



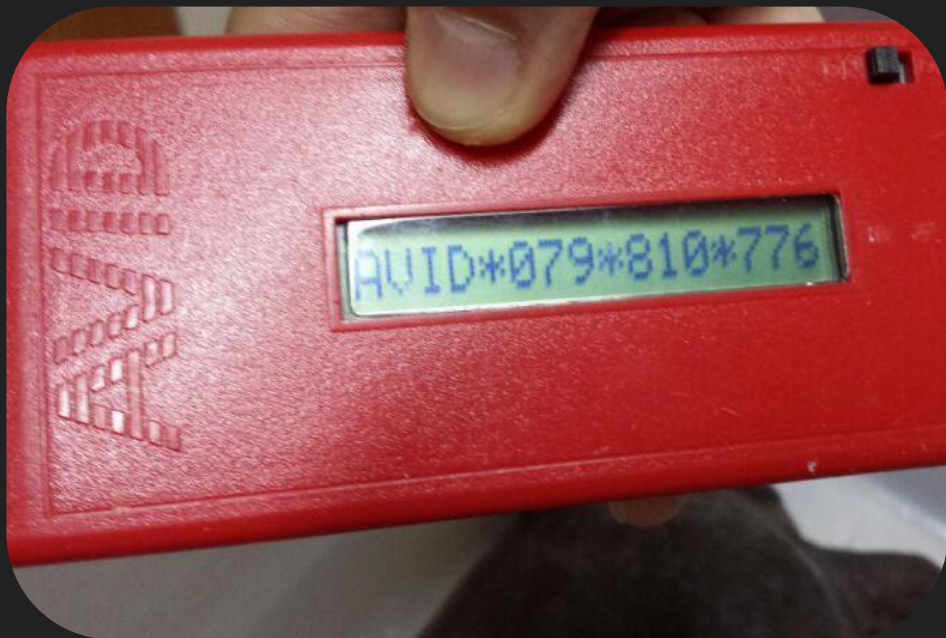
與領養者之聯繫



動物接收及處理



動物接收及處理 - 瀕危物種



香港兩棲及爬行動物保育基金 / 香港兩棲及爬蟲協會
慈善機構 91 / 9058 · 漁農自然護理署動物福利機構
Hong Kong Society of Herpetology Foundation
Charitable Organization 91 / 9058
AFCD Animal Welfare Organization

CITES II Adoption Certificate

This is to certify that the animal that is described below is adopted by

Name: XXXX XXXX HKID No.: XXXXX (first 5 digits only)

Address: XXXXXXXX XXXXXXXX XXXXXXXX Contact No.: XXXXXXXX

Animal ID AVID: *XXX*XXX*XXX Species: *Geochelone sulcata* (African Spurred Tortoise)

Membership No.: XXXXX Date: DD MM YYYY

Authorized Officer: XXXX XXXX

**If you find you are no longer able to look after this animal, please contact HKHerp on 27513533 or AFCD on 1823.
This is not a native wild animal. Please do not abandon this animal in the street or in the countryside. **

動物領養推廣





我們的工作 - 保育

保育項目



眼斑水龜
Sacalia bealei



保育項目

要聞港聞 2016年10月24 引水道設計差 200米困66香港瘰螈

引水道設計差 200米困66香港瘰螈 24,930

讚 0



AA



【本報訊】《蘋果》去年報道郊野引水道兩壁幾近垂直，猶如陷阱困住49條近危物種香港瘰螈（*Parameotriton hongkongensis*）。一年過去，情況無改善而且更嚴重，記者本月初隨香港兩棲及爬蟲協會搜索西貢一處引水道，多達66條香港瘰螈被困，部份筋疲力竭，被水流沖走。水務署稱已聘請顧問工程，為改善部份引水道作可行性研究。

住在西貢的保育人士Sam指，最近一年多留意香港瘰螈生存狀況，上月底發現有瘰螈跌入引水道，無法爬離。他曾向漁護署求助，獲回覆隨便移動、捕捉瘰螈會破壞自然生態，他不滿署方倒轉因果，漠視人工興建引水道是令瘰螈被困主因，「佢係因為人工原因先跌入引水道」。



陳文灝在不足200米的引水道內拯救了66條被困瘰螈，部份已無力游動。
張志華攝





我們的工作 - 其他

政策和法例



其他活動



NOW IT'S
YOUR TURN.





破冰 遊戲



分組

Group 1	Group 2	Group 3
Ernest	Kelvin	Aaron
Sarah	Vivienne	Kelly
Sunny	Ar Bo	Hugo
Twinky	Toto	Tom Lee
Crystal	Anson	呀津



計劃背景



外來物種

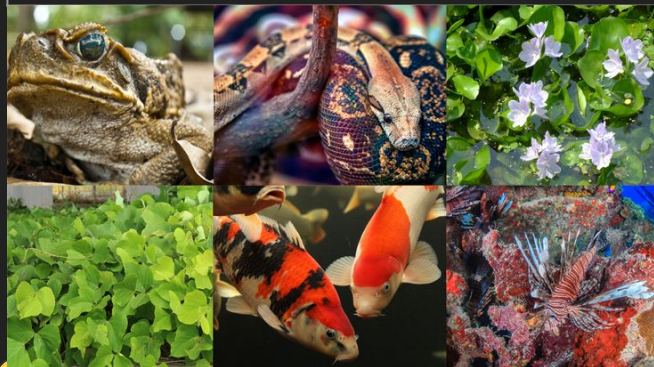
刻意引入

園藝、裝飾、生物防治(Biological control)

- 82%美國的外來樹種都是用於園藝
- ~60% 澳洲的外來植物都是用於耕種
- 海蟾蜍被引進多國, 最終成為入侵物種

意外引入

- 大多數的草本植物都是被無意中引入
- 重災區: 城市



Cane Toad (*Rhinella marina*)



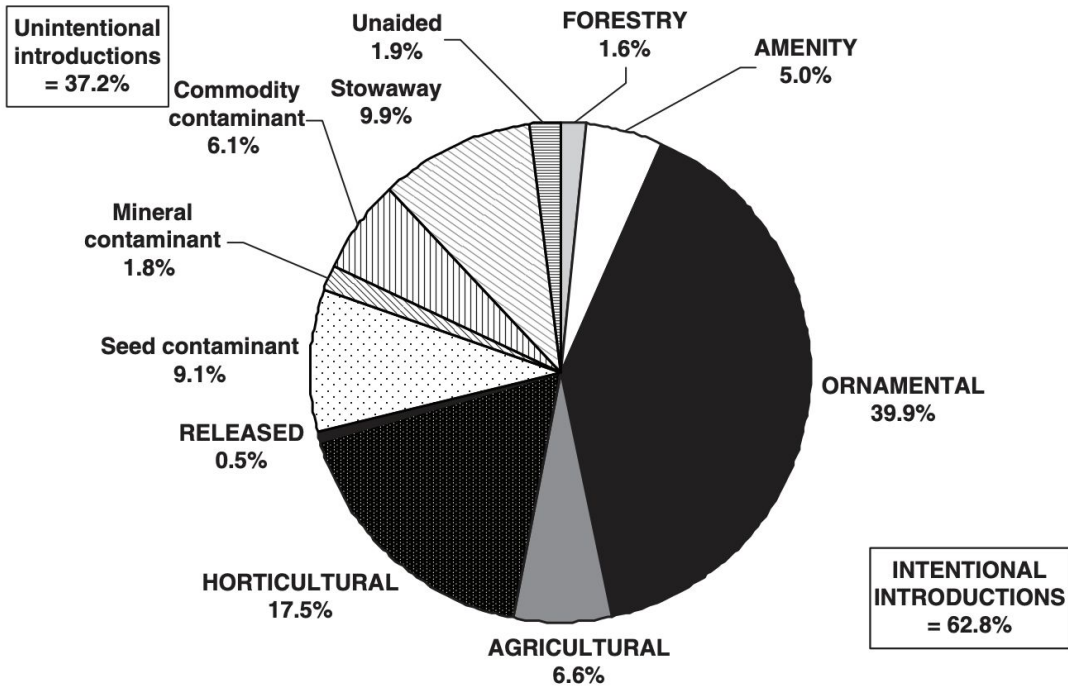


Fig. 4.4 Relative contribution of pathways of introduction shown for naturalised aliens to Europe, i.e. species with the area of origin outside Europe. Pathways of intentional introductions are in upper case letters, unintentional in lower case (Based on 1,983 naturalised aliens. Data from Lambdon et al. 2008)

入侵物種 | 溫室蟾



香港特有種

盧氏小樹蛙

Romer's Tree Frog
(*Liuixalus romeri*)

原生地：香港

食物
競爭
棲息地



入侵種 溫室蟾

Greenhouse Frog
(*Eleutherodactylus planirostris*)

原生地：巴哈馬群島及古巴

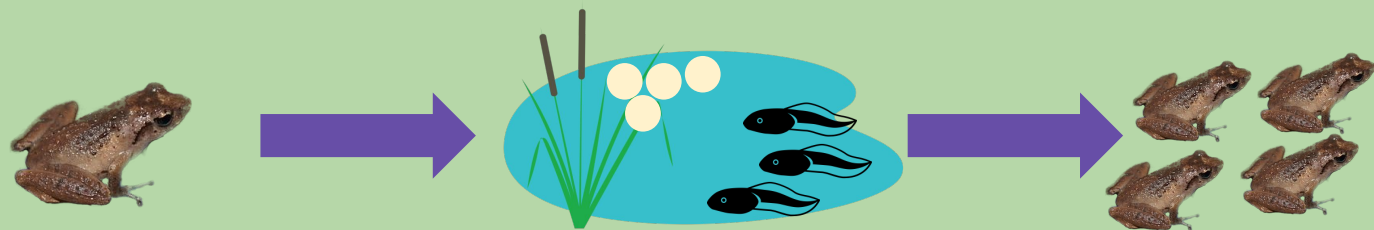
被認為是**入侵種**之一
近年**被引入香港**，並已**廣泛分佈**於本港各處
習性與本地受保護的特有種盧氏小樹蛙相近

溫室蟾的原生地

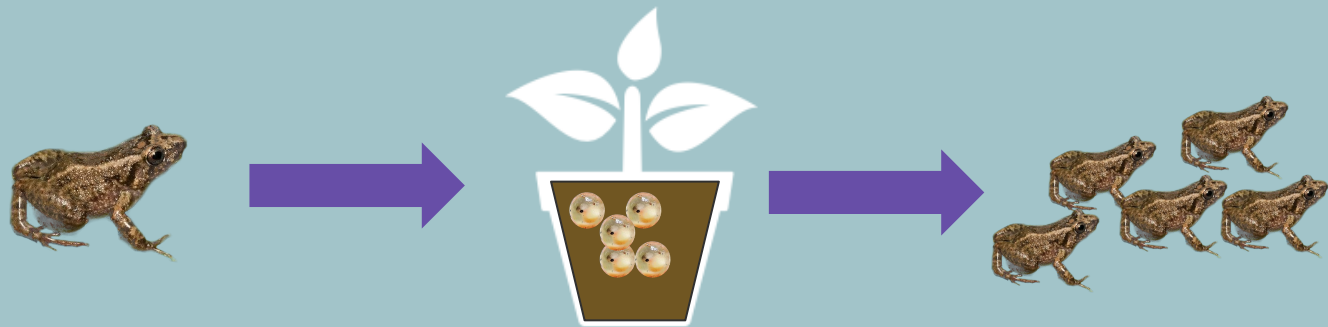


蟾從哪裏來？

盧氏小樹蛙



溫室蟾



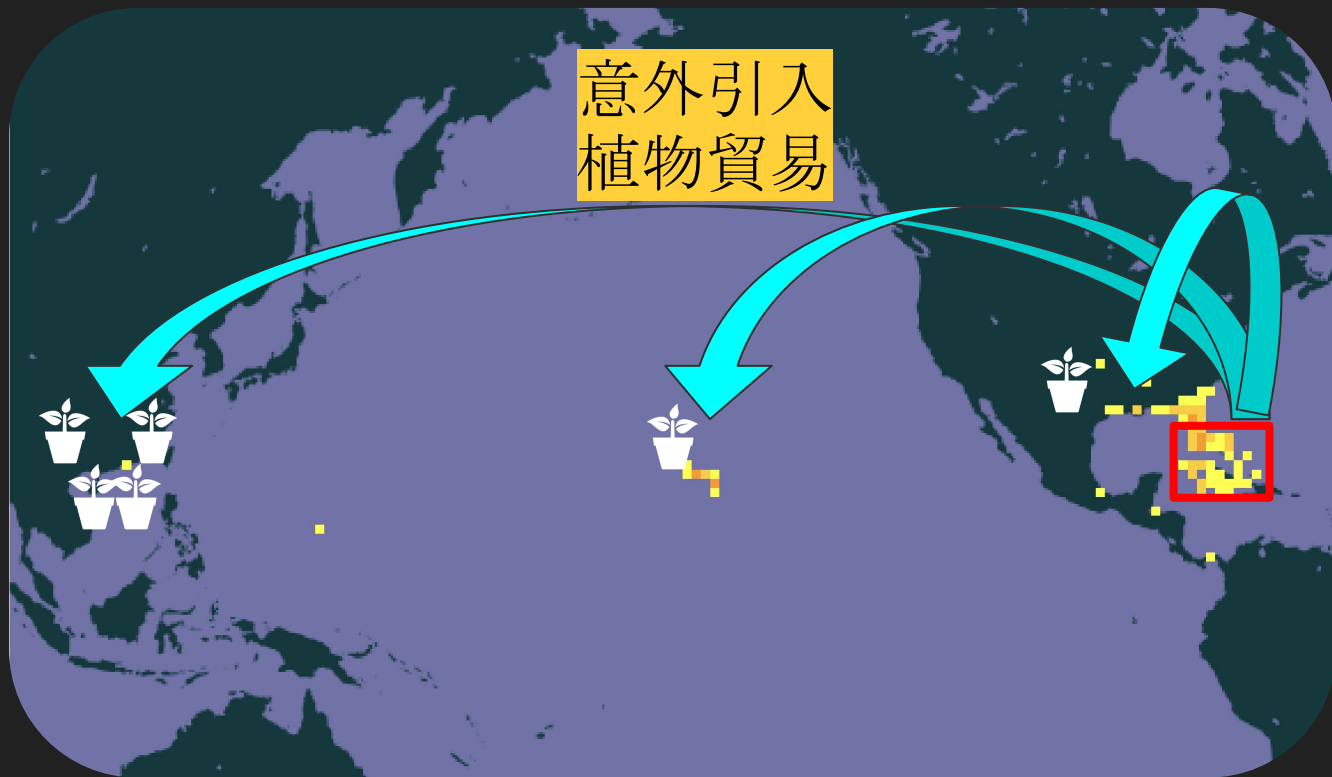
蟾從哪裏來？



蟾從哪裏來？

意外引入
植物貿易

刻意引入



溫室蟾帶來的影響



生境



食物



營養循環

溫室蟾帶來的影響：關我事？？？

Table 1
Estimated annual costs associated with some alien species introduction in the United States (see text for details and sources) (\times millions of dollars)

Category	Nonindigenous species	Losses and damages	Control costs	Total
<i>Total</i>				
PLANTS	25,000			
Purple loosestrife		–	–	45
Aquatic weeds		10	100	110
Meadow tree		NA	2.6	2.6
Crop weeds		24,000	3000	27,000
Weeds in pastures		1000	5000	6000
Weeds in lawns, gardens, golf courses		NA	1500	1500
MAMMALS	20			
Wild horses and burros		5	NA	5
Feral Pigs		800	0.5	800.5
Mongoose		50	NA	50
Rats		19,000	NA	19,000
Cats		17,000	NA	17,000
Dogs		620	NA	620
BIRDS	97			
Pigeons		1100	NA	1100
Starlings		800	NA	800

REPTILES and AMPHIBIANS	53			
Brown tree snake		1	11	12
FISH	138	5400	NA	5400
ARTHROPODS	4500			
Imported fire ant		600	400	1000
Formosan termite		1000	NA	1000
Green crab		44	NA	44
Gypsy moth		NA	11	11
Crop pests		13,900	500	14,400
Pests in lawns, gardens, golf courses		NA	1500	1500
Forest pests		2100	NA	2100
MOLUSKS	88			
Zebra mussel		–	–	1000
Asian clam		1000	NA	1000
Shipworm		205	NA	205
MICROBES	20,000			
Crop plant pathogens		21,000	500	21,500
Plant pathogens in lawns, gardens, golf courses		NA	2000	2000
Forest plant pathogens		2100	NA	2100
Dutch elm disease		NA	100	100

Table 1 (continued)

Category	Nonindigenous species	Losses and damages	Control costs	Total
LIVESTOCK		14,000	NA	14,000
DISEASES				
HUMAN DISEASES		NA	7500	7500
TOTAL				\$120,105

Pimentel et al. 2005

USD120,105 = ~HKD940000

為食爭霸戰

第一組	第二組	第三組
物種 A	物種 B	物種 C

- 現在你們每一個都是一隻蛙，每組是不同的品種
 - 遊戲共3關，每關時限5分鐘
 - 遊戲開始後，第一隻蛙可以到食物面前夾指定的食物到容器內
 - **只可以用指定的鉗去夾食物**
 - 容器滿了後，可以請同一組的另外一隻蛙出來一起夾
 - 如何取得勝利？
- 夾到最多食物的一組為勝出**

第一關

物種 A

食物:



進食地方:

留在A區

繁殖:

容器滿了, 可以請1位組員
出來

物種 B

食物:



進食地方:

留在B區

繁殖:

容器滿了, 可以請1位組員
出來

物種 C

食物:



進食地方:

留在C區

繁殖:

容器滿了, 可以請1位組員
出來

第二關

物種 A

食物:



進食地方:

留在A區

繁殖:

容器滿了, 可以請1位組員
出來

物種 B

食物:



進食地方:

留在B區

繁殖:

容器滿了, 可以請1位組員
出來

物種 C

食物:



進食地方:

留在C區

繁殖:

容器滿了, 可以請2位組員
出來

第三關

物種 A

食物：



進食地方：

留在A區

繁殖：

容器滿了，可以請1位組員
出來

物種 B

食物：



進食地方：

留在B區

繁殖：

容器滿了，可以請1位組員
出來

物種 C

食物：



進食地方：

可以走遍ABC區任食

繁殖：

容器滿了，可以請2位組員
出來

第三關

物種 A

食物:



進食地方:

留在A區

繁殖:

容器滿了, 可以請1位組員
出來

物種 B

食物:



進食地方:

留在B區

繁殖:

容器滿了, 可以請1位組員
出來

物種 C 入侵種

食物: **食性廣**



進食地方: **移動能力強**

可以走遍ABC區任食

繁殖: **繁殖能力大**

容器滿了, 可以請2位組員
出來

外來物種

來自其他地方、非本地的物種

= exotic species

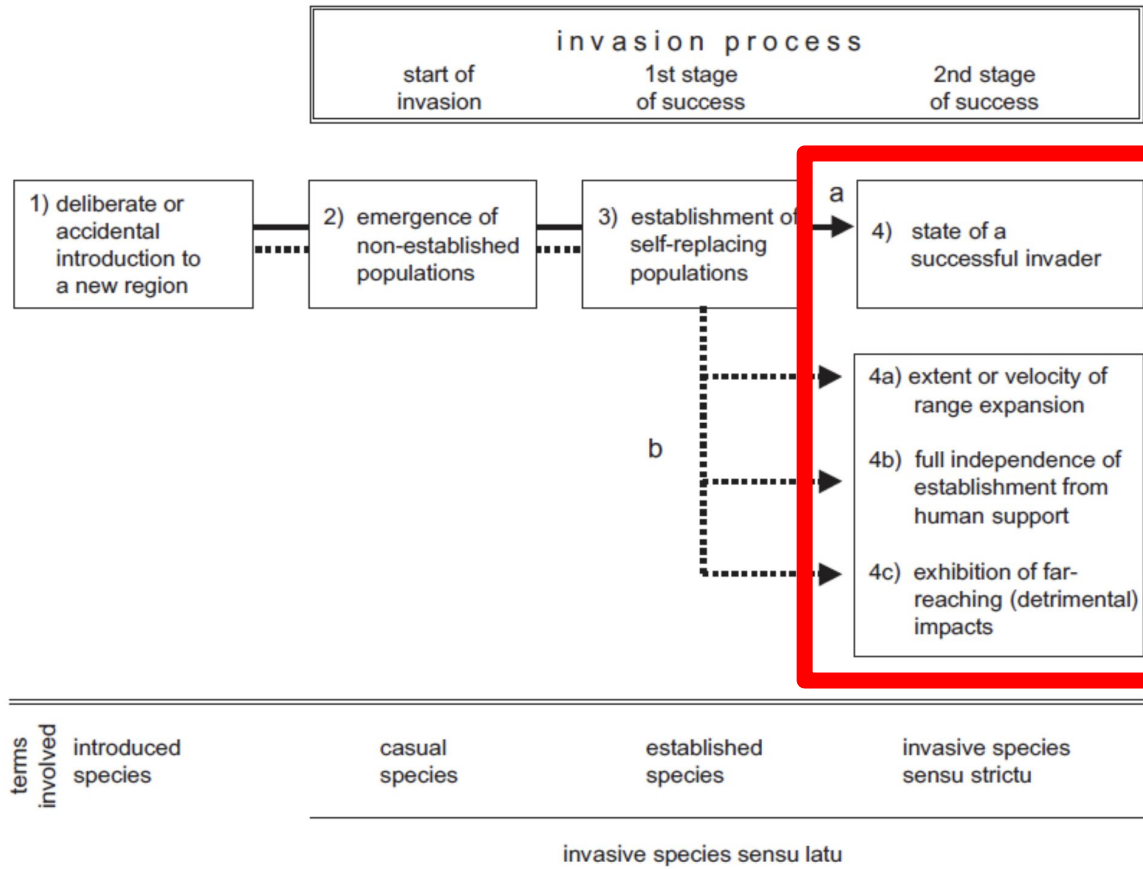
= alien species

= introduced species

入侵物種

來自其他地方、非本地的物種，能夠在當地繁殖成為族群，對當地生態造成負面影響。

= invasive species





計劃簡介



環保基金：

公民科學家計劃 - 從入侵物種到保育兩爬多樣性

生態調查員

- 生態調查
- 移除溫室蟾行動

15位

教育大使

- 講座
- 工作坊
- 野外考察

30位



熱誠

生態調查員

知識

經驗



熱誠

生態調查員

知識

經驗

活動概覽

訓練

生態調查
及
移除行動

討論會

交流會

畢業禮
及
發佈會

2019.04
-2019.06

2019.07-2020.06

2020.07- 2020.08

訓練

2019年4月18日

19:00-22:00

簡介會

2019年4月26日

19:00-22:00

講座(一) | 香港兩
爬多樣性及辨認

2019年5月3日

19:00-22:00

講座(二) | 認識入侵
種及本計劃研究

2019年5月31日

19:00-22:00

講座(三) | 南中國
的兩爬保育

2019年5月25日

18:00-22:00

野外考察(一) | 認
識調查地點的生態

2019年6月1日

18:00-22:00

野外考察(二) | 認
識調查地點的生態

2019年6月15日

16:00-22:00

考核



2019年4月26日

19:00-22:00

講座(一)

香港兩爬多樣性及辨認

劉惠寧博士



2019年5月3日

19:00-22:00

講座(二)

認識入侵種及

本計劃研究

宋亦希博士



2019年5月31日

19:00-22:00

講座(三)

南中國的兩爬保育

楊劍煥先生

成為生態調查員，你需要

1. 出席80%或以上訓練日
2. 通過考核

取回按金：

3. 完成8次或以上生態調查 (每地點各4次)
4. 出席討論會、交流會及畢業禮

惡劣天氣情況安排

如天文台於活動開始前2小時發出下列一項警告，活動將會取消，並另行安排

講座

- 1) 八號或以上颱風訊號
- 2) 紅色或黑色暴雨警告

野外考察及考核

- 1) 三號或以上颱風訊號
- 2) 任何暴雨警告
- 3) 雷暴警告(*留意大會通知)

請假

事假

- 請在活動前**至少1星期**以電郵申請，並需附上**相關證明文件**
* 以下事故將獲豁免出席率：學校考試、課堂或實習；參與比賽

病假

- 請**致電通知**計劃統籌，並於**活動完結後1星期內**以電郵提交證明，方可獲豁免出席率

緊急事故

- 如不幸遇上緊急事故，將獲豁免出席率

遲到或早退

- 遲到或早退30 分鐘或以上，當天出席率只計50%
- 遲到或早退一小時或以上將不計出席率

計劃期望

- 了解溫室蟾對本港物種的影響
- 為日後移除入侵種相關的公民科學家活動奠定基礎

交流方法



herpscientist@hkherp.org



WhatsApp Group



Facebook Group


聯絡方法

- ❑ 計劃統籌：Henry Chan / Rachel Chu / Kestrel Lam
- ❑ 電話：2751 3533
- ❑ 地址：觀塘鴻圖道33號王氏大廈209室
- ❑ 電郵：herpscientist@hkherp.org
- ❑ Facebook：fb.me/herpscientist
- ❑ 網址：<https://www.hkherp.com/herpscientist>




猜猜我是誰





第一輪





繁花林蛇



緬甸蟒



青竹蛇



第二輪





中國壁虎



藍尾石龍子



變色樹蜥



第三輪





花狹口蛙



香港瘰螈



短腳角蟾



無獎問答遊戲



意見調查



<https://forms.gle/XwNFMCF98mUsMF4d9>